

## Заметки об атрибуции новгородских находок

Е. А. Рыбина<sup>1</sup>

**Аннотация.** Атрибуция находок является одной из важнейших проблем городской археологии. К сожалению, многие предметы часто остаются неопределимыми. Статья посвящена отдельным категориям вещей, для которых в результате накопления информации по различным видам источников удалось определить функциональное назначение.

**Annotation.** Attribution of finds is among the most important problems of urban archaeology. Unfortunately, many artefacts remain unattributed. This paper is devoted to particular categories of objects for which, due to the accumulation of information through different sources, it has become possible to identify their functional purpose.

**Ключевые слова:** Древняя Русь, средневековый Новгород, атрибуция вещей.

**Keywords:** Old Rus', mediaeval Novgorod, attribution of finds.

DOI: 10.31600/1817-6976-2020-28-173-181

Одной из важнейших проблем городской археологии является атрибуция находок. В новгородской вещевой коллекции, насчитывающей не менее 170 тысяч индивидуальных находок, наряду с хорошо изученными, надежно атрибутированными и классифицированными категориями и отдельными предметами существует значительное число находок, именуемых «поделками», «предметами», «изделиями», «детальями» из-за невозможности определить их назначение. В числе таких находок не только обломки предметов, но и целые изделия, чаще всего представленные в единственном экземпляре. Кроме того, имеются находки, атрибутированные условно. Это многочисленные навершия, накладки, проколки и другие категории находок, объединяющие самые различные по назначению предметы.

С накоплением вещевой коллекции постепенно определялось и функциональное назначение многих предметов.

### Способы атрибуции

Самым простым способом атрибуции является обнаружение неатрибутированной находки

в комплекте с другим, связанным с ней, предметом. Например, долгое время десятки кожаных изделий назывались в научной литературе кошельками, поскольку по форме, действительно, напоминали современные кошельки. Однако, еще в 1955 г. на Неревском раскопе был найден подобный «кошелек», при этом богато орнаментированный, в котором находился гребень. Тем не менее такие кожаные изделия продолжали именоваться в описях «кошельками». Но после находки на Троицком раскопе нового комплекта гребня в кожаном футляре вопрос об атрибуции «кошелеков» решился окончательно (Рыбина, 1993. С. 153–156). Эти изделия относятся к категории футляров, предназначенных для самых разных предметов: ложек, писал, ножниц, топоров, проколов и др. Точно так же только после находки в 1992 г. на Троицком раскопе целой деревянной стрелы с костяным навершием (томар) было определено назначение десятков подобных наверший, найденных отдельно (Гайдуков, Макаров, 1993. С. 181–183). Справедливости ради замечу, что такие навершия были атрибутированы еще в 1976 г. шведской исследовательницей И. Захриссон, ссылавшейся на сибирские этнографические материалы (Zachrisson, 1976. Р. 117–120). К сожалению, эта работа прошла мимо внимания отечественных археологов. Описанный способ

<sup>1</sup> Кафедра археологии, исторический факультет, МГУ им. М. В. Ломоносова; Ломоносовский пр., д. 27, кор. 4, г. Москва, 119192, Россия.

атрибуции, несомненно, надежный и убедительный, однако предметы, состоящие из нескольких отдельных частей, составляющих комплект, при раскопках городов встречаются редко.

К числу комплектных находок, видимо, следует отнести берестяные грамоты и писала (стилосы), хотя в едином комплекте они не встречаются. Писала как орудия для письма долгое время назывались в описях и научной литературе железными стержнями или булавами. И только когда были найдены первые берестяные грамоты, стало очевидно, что это орудия для процарапывания текста на бересте. Раньше их не могли опознать, потому что предполагалось, что на бересте писали чернилами и совсем другими инструментами.

Одним из самых надежных способов атрибуции являются аналогии, поиски которых иногда длятся годами, иногда обнаруживаются вскоре после находки. Так было с обломком костяного предмета, найденного в 1988 г. на Троицком раскопе. Он представлял собой тщательно отполированное барельефное изображение головки в головном уборе. Обратная сторона этой фигурки плоская с изображением складок одежды. В тот же год был получен каталог археологической выставки из Риги, в котором были опубликованы две целые костяные рукояти ножей в виде антропоморфной фигуры с аналогичным завершением. Новгородская находка, несмотря на свою фрагментарность, по форме изделия и оформлению обратной стороны аналогична рижским находкам (Рыбина, 1993. С. 157–159). Эта атрибуция помогла верно определить функцию двух подобных костяных фигурок из Таллина и Ростова Великого, опубликованных В. П. Даркевичем как статуэтки, украшавшие реликварий (Даркевич, 1966. С. 44, табл. 25, рис. 6–8).

Функциональное назначение многих предметов устанавливается благодаря профессионализму исследователей, которые углубленно занимаются определенной темой. Так, в результате классификации и систематизации кожаных изделий Д. О. Осипов выявил и определил среди них клубочки для хищных птиц (соколов) (Осипов, 2013. С. 141–145), которые сохранились в виде кроя и были обозначены как кожаные детали. Точно так же Т. С. Матехина (Варфоломеева), занимаясь разнообразными кожаными вместилищами (ножны, чехлы, футляры), атрибутировала футляры для деревянных цер (Варфоломеева, 1995. С. 192–202). Большая заслуга в определении функции находок,

связанных с музыкальной культурой, принадлежит В. И. Поветкину, который определил назначение ничем не примечательных деревянных предметов. Они оказались деталями музыкальных инструментов (подставки под струны — кобылки) или частями самозвучащих инструментов: жужжалки, трещотки (Поветкин, 1993. С. 147–148). Он же нашел объяснение и небольшого размера косточкам с просверленным отверстием, которые оказались брунчалками (Поветкин, 1990. С. 187–191). В последние годы специалистами по древнерусскому вооружению были атрибутированы детали шлема (Каменский, Каинов, 2013. С. 179–189; Авдеенко, 2017. С. 134–139), деревянный футляр для топора из раскопок 2015 г. (Каинов, Сингх, 2016. С. 196–203). Атрибуция последнего помогла определить назначение костяного предмета, найденного в 1952 г. на Неревском раскопе (Каинов, 2018. С. 87–90).

Прекрасный пример атрибуции ювелирных изделий продемонстрировала И. А. Стерлигова, опознав в найденных на Троицком раскопе золотых ажурных пронизках детали ряса, которыми украшались иконы (Стерлигова, 2018. С. 219–223).

Разумеется, что все перечисленные и иные атрибуции сопровождаются аналогиями, найденными в отечественной и зарубежной литературе и в музейных собраниях.

Однако для некоторых единичных предметов и даже различных категорий находок, число которых достигает десятков экземпляров, аналогии не обнаруживаются, и атрибуция таких находок иногда длится десятилетиями. Самыми длительными были атрибуции так называемых деревянных «цилиндров» и одинаковой конструкции металлических и деревянных крышечек.

«Цилиндры» представляют собой обрезанный ствол дерева длиной 8–10 см, диаметром 5–6 см с продольным и поперечным отверстиями. На их поверхности содержатся надписи, княжеские знаки и зарубки. Впервые такой «цилиндр» был найден в 1951 г. на Неревском раскопе в слое XI в. К 1980 г. их число достигло пяти экземпляров, но назначение оставалось загадкой. Но именно в тот год спустя почти 30 лет после находки первого «цилиндра» их загадка была решена благодаря усилиям В. Л. Янина (Янин, 1982. С. 138–155) и В. И. Поветкина. В данном случае сыграл роль нетривиальный подход к изучению загадочных предметов: «мозговой штурм» исследователя, скрупулезный источниковедческий комплексный анализ

(В. Л. Янин) в сочетании с изготовлением моделей «цилиндров» (В. И. Поветкин), в результате чего был выяснен и наглядно продемонстрирован на моделях способ использования этих предметов. Было установлено, что «цилиндры» являлись своеобразными пломбами-замками, которыми скреплялись мешки с данью, собираемой в Новгородской земле (Янин, 1982; 2001). Отмечу, что аналогии этим предметам были обнаружены уже после того, как их атрибуция состоялась.

Столь же долгой была атрибуция металлических крышечек с различными изображениями на внешней стороне, первая из которых была найдена в 1968 г. на Готском раскопе (Рыбина, 1978. С. 216–219). В 70–90-е гг. XX столетия подобные крышечки регулярно поступали в Новгородский музей от коллекционеров, которые находили их на берегах Волхова. Тогда же металлические крышечки с изображениями были найдены при раскопках Пскова. Кроме того, при раскопках Новгорода обнаруживались десятки аналогичных по конструкции деревянных крышечек. Долгие поиски аналогий, казалось, увенчались успехом. Выяснилось, что эти крышечки по конструкции, форме и размерам чрезвычайно напоминают кустодии, т. е. хранилища для восковых печатей. После этого данная категория крышечек была атрибутирована как кустодии (Рыбина, 1994. С. 87), хотя вопросов по их бытованию и использованию в Новгороде оставалось немало. Наконец в 1995 г. в Новгородский музей поступила еще одна металлическая крышечка с изображением, на оборотной стороне которой частично сохранилось содержимое, состоящее из трех слоев. Нижний слой представлял собой аморфную массу из глины и соломы, его перекрывала свинцовая фольга, поверх которой находился слой отполированного стекла (Рыбина, 1997. С. 87–93; 1999. С. 101–121). Несомненно, это было зеркало, а сама крышечка являлась частью складной оправы для него. Тогда же обнаружили две большие статьи И. Крюгер (Krueger, 1990. S. 233–319; 1995. S. 209–248) о средневековых стеклянных зеркалах в Европе, которые были переведены на русский язык, а спустя годы опубликованы вместе с находками оправ стеклянных зеркал, найденных в России (Крюгер, Рыбина, 2013). Таким образом, для большой группы металлических и деревянных «крышечек» было установлено их функциональное назначение, а предыдущая атрибуция была признана ошибочной.

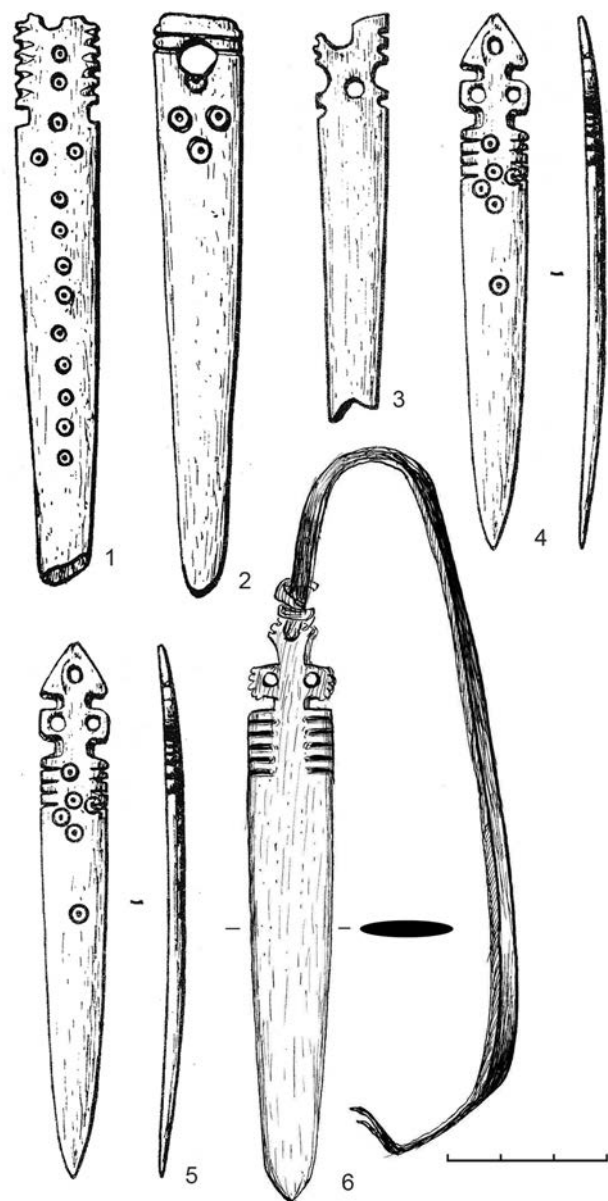


Рис. 1. Проколки, кость: 1–4 — Нутный раскоп, XV в.; 5–6 — Троицкий раскоп, вторая половина XIII в.

Fig. 1. Borers, bone: 1–4 — Nutny Excavation, 15<sup>th</sup> century; 5–6 — Troitsky Excavation, second half of the 13<sup>th</sup> century

В составе новгородской коллекции до сих пор находится еще немало неатрибутированных находок, которые ждут своего исследования. В качестве примера назову группу костяных предметов (около 30 экз.), условно именуемых плоскими проколками или булавками и напоминающих ножи для разрезания бумаги. Они представляют собой уплощенные костяные пластины длиной 10–14 см, шириной 1–1,7 см, толщиной 0,4–0,6 см. Декоративно оформленный верхний конец имеет отверстие для подвешивания, другой конец

закруглен или заострен (рис. 1, 1–4). Все они происходят из слоев не ранее второй половины XIII в., но в большинстве своем обнаруживаются в слоях XIV–XV вв. В частности, в 1982 г. на Нутном раскопе в слое 1420–1464 гг. было найдено шесть таких проколов с разнообразным декоративным оформлением (Гайдуков, 1992. С. 101, рис. 75, 1–6). На Троицком раскопе в 1984 г. в слое второй половины XIII в. была найдена подобная проколка с кожаным ремешком (рис. 1, 6). Кроме того, еще две троицкие проколки имеют точно такое же оформление, что и одна из проколов с Нутного раскопа (рис. 1, 4–5).

Наряду с неопределенными предметами или определенными условно в новгородской вещевой коллекции находятся категории, атрибуция которых оказывается неоднозначной. О двух таких категориях и пойдет речь.

### Шашки или счетные жетоны?

В этом разделе будет рассмотрена группа костяных предметов, традиционно именуемых шашками, которые по форме и оформлению, действительно, чрезвычайно похожи на современные фигуры для игры в шашки. Они представляют собой выточенные из рога диски диаметром от 2 до 4 см, толщиной 0,4–1,1 см. На внешней стороне вокруг слегка выпуклого центра расположены образованные при точении дисков концентрические линии. По краю диска также по кругу имеются линии от одной до трех (рис. 2, 1–4, 7, 8). В коллекционных и музейных описях такие предметы чаще всего именуется шашками, но встречаются и другие обозначения этих предметов: поделка, диск.

Коллекция новгородских шашек именно такой формы и орнамента насчитывает несколько десятков экземпляров, которые происходят с разных раскопов Новгорода, где они обнаруживаются в слоях второй половины XIII — XV в. Закономерно, что наибольшее число шашек происходит с самых больших по площади раскопов — Неревского и Троицкого. На других раскопах находки шашек единичны.

К сожалению, большинство категорий предметов из кости, найденных при раскопках в Новгороде, до сих не стали предметом специального изучения<sup>2</sup>. В связи с этим даже многие опознава-

емые предметы (пуговицы, рукоятки, копоушки, наверхия и др.), в том числе и шашки, остаются неразработанными. Отсутствуют их статистика, типология, хронология, аналогии; зафиксировано лишь бытование этих предметов в средневековом Новгороде. Что касается шашек, то наряду с историко-этнографическим анализом необходимо было бы выяснить, в какой игре и как они применялись.

Между тем известно, что подобные костяные диски существовали с римских времен (возможно, и раньше), где они использовались не только для игры, но и как счетные жетоны. О двойном использовании костяных дисков с концентрическими кругами писал М. И. Ростовцев (*Ростовцев*, 1899) и другие авторы. В частности, сведения об этом содержатся в работе М. Митчинера, который в обзоре находок, происходящих из Южной Англии, писал, что две категории, а именно счетные жетоны и игральные кости, чаще других встречаются при раскопках римских памятников I–IV вв. При этом он отмечал, что счетные жетоны, как правило, имеют форму круглых дисков из кости, внешняя сторона которых нередко украшена концентрическими кругами (*Mitchiner*, 1978. P. 43) (рис. 2, 5, 6).

Аналогичные счетные жетоны наряду с металлическими использовались и в средневековой Европе. Однако костяные диски служили не только для проведения расчетов в торговле и банковском деле, но и употреблялись в обучении. Ярким свидетельством тому служит находка 1866 г. в Любеке комплекта средневековых школьных предметов, которая была опубликована только в 1912 г. (*Warncke*, 1912. S. 227–251). Предметы были обнаружены в мусорной яме на территории церкви св. Якоба, при которой в средневековье находилась школа. В найденном комплекте школьных предметов наряду с несколькими церами (*Wachstaffeln*), писалом, деревянными колотушками (*Pritschholz*) для наказания нерадивых учеников находились диски с концентрическими линиями, обозначенные как *Rechenpfennige*, то есть счетные жетоны (рис. 3) (*Schildhauer*, 1984. S. 186, abb. 143). При отсутствии стратиграфии датировка комплекса была определена согласно письменным источникам и содержанию текстов на церах второй половиной XIV в. (*Warncke*, 1912. S. 230). Таким образом, не подлежит сомнению тот факт, что обсуждаемые костяные диски (шашки) в античной и средневековой Европе имели двойную функцию: игральную и счетную. Следовательно,

<sup>2</sup> Систематизированы лишь коллекции костяных находок Неревского и Троицкого раскопов в дипломатических работах С. А. Глейбермана и Х. В. Штайгер.

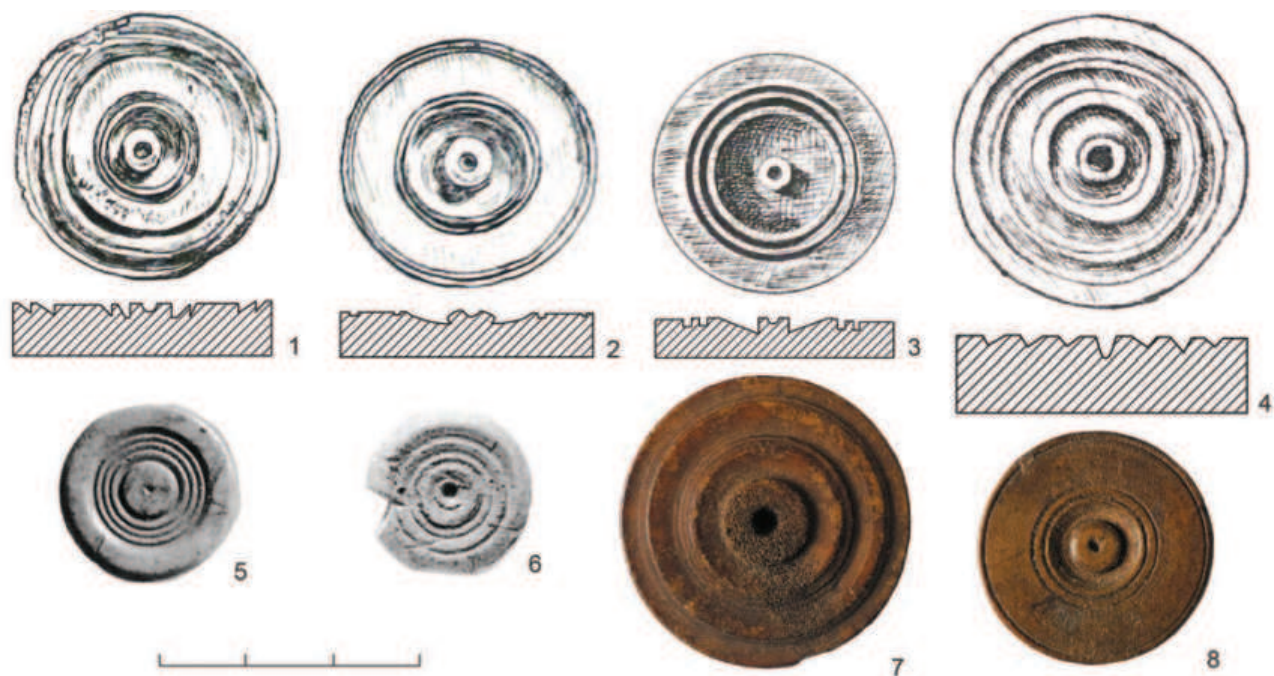


Рис. 2. Шашки, рог: 1-2 — Тихвинский раскоп, 1969 г.; 3 — Нутный раскоп, 1980 г.; 4 — Михайловский раскоп, 1970 г.; 5-6 — Лондон, Норфолк (Mitchiner, 1978. P. 43); 7 — Михайловский раскоп, 1970 г.; 8 — Неревский раскоп, 1955 г.  
 Fig. 2. Draughts, horn: 1-2 — Tikhvinsky Excavation, 1969; 3 — Nutny Excavation, 1980; 4 — Mikhaylovsky Excavation, 1970; 5-6 — London, Norfolk (Mitchiner, 1978. P. 43); 7 — Mikhaylovsky Excavation, 1970; 8 — Nerevsky Excavation, 1955



Рис. 3. Школьные предметы из раскопок Любека (Schildhauer, 1984. S. 186, abb. 143)  
 Fig. 3. School utensils from excavations at Lubeck (Schildhauer, 1984. S. 186, abb. 143)

находки данных предметов на территории Руси также имели неоднозначное применение.

Здесь я лишь обозначила проблему функционального назначения новгородских «шашек». Предстоит большая работа по их выборке, систематизации, хронологии, топографии, возможно типологии, чтобы в каждом отдельном случае надежно установить их принадлежность к игре или счетному делу.

#### Деревянные плоские бирки с надписями

К числу предметов, атрибутированных условно, следует отнести и разного размера и формы деревянные предметы с надписями, именуемые «счетными» бирками (Янин, 1986. С. 81–86). В публикации В. Л. Янина к их числу отнесена и плоская бирка с надписью «**ЖСТИЄВАК...**», найденная в 1980 г. на Троицком раскопе под настилом мостовой Черницыной улицы, которая датируется второй половиной XI в. (рис. 4, 3). Однако, несмотря на наличие зарубок, она существенно отличается от всех остальных «счетных» бирок, которые представляют собой разного размера брусочки.

Спустя годы на Троицком раскопе в слоях XII в. были найдены еще две подобные бирки с надписями, тем самым образовалась небольшая группа деревянных плоских бирок, одинаковых по форме и оформлению. Все они представляют собой узкую пластину, на одном конце которой имеется отверстие. К сожалению, у двух из них второй конец обломан, но, очевидно, он был оформлен также, как у бирки с сохранившимся сужающимся закругленным окончанием (рис. 4, 1). Ниже приводятся необходимые данные о каждой бирке.

1. Бирка с надписью «**ЖСТИЄВА...**». Н-1980. Тр. V, пл. 15, кв. 348. Вторая половина XI в. Размеры: 16,5 × 2,7 см (рис. 4, 3).

2. Бирка с надписью «**МЪСТОҀИ**». Н-2010 г. Тр. XIII, пл. 8, кв. 1819. XII в. Размеры: 22 × 1,5 см (рис. 4, 1).

3. Бирка с надписью «**УСТЬЄ ЪМЦЪ**». Н-2017, Тр. XV, пл. 4, кв. 1882. XII в. Размеры: 17 × 2 см.

В отличие от двух предыдущих внешний вид и оформление этой бирки производят впечатление не бывшего в употреблении предмета, а только что сделанного. Об этом свидетельствуют отсутствие следов потертости, как на самой бирке, так и в отверстии для подвешивания, четко вырезанная надпись и незаконченные зарубки, которые лишь намечены (рис. 4, 2).

Для решения вопроса о функциональном назначении этих бирок имеют значение их форма, наличие отверстия и сопровождающие надписи. Несомненно, все они к чему-то привешивались, коль скоро данные бирки снабжены отверстием. Что касается надписей, то особый интерес представляет бирка с целиком сохранившейся надписью: **УСТЬЄ ЪМЦЪ**. Нет сомнения в том, что эта надпись фиксирует топоним, обозначающий устье реки Емца<sup>3</sup> и близлежащую одноименную волость. Этот топоним упоминается в «Уставе новгородского князя Святослава Ольговича о церковной десятине» 1137 г. среди прочих мест, откуда поступала дань (Российское законодательство..., 1984. С. 224–225). Следовательно, данная бирка привешивалась к мешкам с данью, обозначая место ее сбора, то есть выполняла ту же функцию, что и рассмотренные выше «цилиндры», с той лишь разницей, что последние, содержащие записи о количестве дани, использовались однократно, а плоская бирка только с топонимом могла использоваться многократно.

Эта надпись помогла восстановить и надпись на первой бирке из этой серии, найденной в 1980 г., которая оказалась неполной из-за обломанного конца и читалась как **ЖСТИЄВА К...** . Несмотря на облом, буква К читается надежно, от нее сохранилась левая вертикальная черта и легко угадывается правая часть (рис. 4, 3). Первоначально предполагалось, что в данном случае имеется в виду владелец бирки, некий Устиев. (Зализняк, 1986. С. 302). Однако после находки бирки с надписью **УСТЬЄ ЪМЦЪ** стало очевидно, что и в надписи **ЖСТИЄВАК** упомянут гидроним: УСТИЕ ВАК-. Оставалось только найти на территории Новгородской земли реку, начинающуюся на ВАК-. С этой целью были просмотрены каталоги всех гидронимов, находящихся в северо-западном регионе. Оказалось, что реки, название которой начиналось бы на ВАК-, не существует. Тупиковая ситуация была разрешена лингвистическим комментарием А. А. Гиппиуса: «Мне кажется абсолютно невероятным, чтобы последовательность *устье* (=устие) в надписях на двух одинаковых предметах означала в одном случае «устье», а в другом была частью притяжательного прилагательного. Поэтому у меня нет ни малейшего сомнения, что читать нужно “устие ВаК-” и никак иначе. Но, если на “ВаК-”

<sup>3</sup> Река Емца — левый приток Северной Двины.



Рис. 4. Бирки с надписями, дерево: 1 — Троицкий раскоп XIII, 2010 г.; 2 — Троицкий раскоп XV, 2017 г.; 3 — Троицкий раскоп V, 1980 г. (фото и прорисовка)

Fig. 4. Tags with inscriptions, wood: 1 — Troitsky Excavation XIII, 2010; 2 — Troitsky Excavation XV, 2017; 3 — Troitsky Excavation V, 1980 (foto and drawing)

гидронимов нет (а я тоже смотрел), остается считать, что К стоит вместо Г, то есть, что перед нами тоже “устье Ваги”, только записанное с заменой звонкого на глухой. У нас есть грамота № 614, в которой вместо Д, Б, Г стоят Т, П, К. А. А. Зализняк допускает, что писал ее или обрусевший карел, или носитель говора с прибалтийско-финским субстратом»<sup>4</sup>.

Таким образом не остается сомнений, что на бирке 1980 г. было написано УСТЪЕ ВАГИ<sup>5</sup> с заменой звонкого Г на К. Устье этой реки вместе с прилегающей к нему волостью так же, как и устье Емци, названо в уставе Святослава в перечне пунктов сбора дани, что является дополнительным аргументом в пользу изложенной трактовки надписи УСТИЕ ВАК-.

Третья бирка сохранилась практически целиком за исключением конца с отверстием, которое,

тем не менее, легко угадывается (рис. 4, 1). Ее принадлежность к рассмотренному типу представляется несомненной, но в отличие от двух предыдущих с указанием мест сбора дани, на данной бирке, очевидно, указан сборщик дани по имени Местуй (*мѣстоуи*). До сих пор это имя не было известно в древнерусском ономастиконе. При трактовке этого имени А. А. Гиппиус отметил, что в его основе находится славянский антропоним Мест- с окончанием на -уй, характерным для прибалтийско-финских имен. В берестяных грамотах известно немало имен со славянским корнем Мест- (Мест-ята, Мест-ко, Мест-илов) и одновременно карельских имен с окончанием на -уй (Вигуй, Сидуй, Лейнуй). В данном случае имя Местуй представляет собой славяно-финский гибрид.

Таким образом, плоские деревянные бирки с надписями маркируют в XI–XII вв. мешки с данью, указывая на место ее сбора или, возможно, называя имя сборщика.

<sup>4</sup> Из письма А. А. Гиппиуса от 11 октября 2019 г.

<sup>5</sup> Река Вага — также левый приток Северной Двины.

Авдеенко, 2017 — Авдеенко Е. А. Находки фрагментов боевых наголовий в Новгороде // НиНЗ ИА. Великий Новгород, 2017. Вып. 31. С. 134–139.

Варфоломеева, 1995 — Варфоломеева Т. С. Кожаные футляры в виде коробочек // НиНЗ ИА. Новгород: НГОМЗ, 1995. Вып. 9. С. 192–202.

Гайдуков, 1992 — Гайдуков П. Г. Славянский конец средневекового Новгорода. Нутный раскоп. М.: Наука, 1992. 197 с.

Гайдуков, Макаров, 1993 — Гайдуков П. Г., Макаров Н. А. Новые археологические материалы о пушном промысле в Древней Руси // НиНЗ ИА. Новгород, 1993. Вып. 7. С. 179–188.

Даркевич, 1966 — Даркевич В. П. Произведения западного художественного ремесла в Восточной Европе (X–XIV вв.). М.: Наука, 1966 (САИ; Е1-57). 148 с.

Зализняк, 1986 — Зализняк А. А. Словоуказатель к берестяным грамотам // Янин В. Л., Зализняк А. А. Новгородские грамоты на бересте (из раскопок 1977–1983 гг.). М.: Наука, 1986. С. 260–306.

Каинов, 2018 — Каинов С. Ю. Чехол для лезвия топора с Неревского раскопа // Нескончаемое лето: Сб. ст. в честь Елены Александровны Рыбиной. М.; Великий Новгород; СПб.: Любавич, 2018. С. 87–90.

Каменский, Каинов, 2013 — Каменский А. Н., Каинов С. Ю. О неизвестной находке фрагмента шлема с Дубошина раскопа в Великом Новгороде //

НиНЗ ИА. Великий Новгород: НГОМЗ, 2013. Вып. 27. С. 179–189.

Каинов, Сингх, 2016 — Каинов С. Ю., Сингх В. К. Деревянный чехол топора с Троицкого раскопа // НиНЗ ИА. Великий Новгород: НГОМЗ, 2016. Вып. 30. С. 196–203.

Крюгер, Рыбина, 2013 — Крюгер И., Рыбина Е. А. Средневековые стеклянные зеркала. М.: Изд-во «Аргмак-Медиа», 2013.

Осипов, 2013 — Осипов Д. О. Атрибуция предметов из кожи: материалы раскопок Великого Новгорода и Москвы // РА. 2013. № 1. С. 141–145.

Поветкин, 1990 — Поветкин В. И. Об одной из детских музыкальных забав на Руси // Материалы по археологии Новгорода. 1988. М., 1990. С. 187–191.

Поветкин, 1993 — Поветкин В. И. Новгород музыкальный по материалам археологических исследований. Раскопки 1992 г. // НиНЗ ИА. Новгород: НГОМЗ, 1993. Вып. 7. С. 144–152.

Российское законодательство..., 1984 — Российское законодательство X–XX вв. М.: Юридическая литература, 1984. Т. 1. 432 с.

Ростовцев, 1899 — Ростовцев М. И. История государственного откупа в Римской империи: от Августа до Диоклетиана. СПб.; Тип. И. Н. Скороходова, 1899 (Записки Историко-филологического факультета Императорского Санкт-Петербургского университета; Ч. 51). 304 с.



- Рыбина*, 1978 — *Рыбина Е. А.* Готский раскоп // Археологическое изучение Новгорода. М.: Наука, 1978. С. 197–226.
- Рыбина*, 1993 — *Рыбина Е. А.* К атрибуции некоторых археологических находок из Новгорода // НиНЗ ИА. Новгород: НГОМЗ, 1993. Вып. 7. С. 153–161.
- Рыбина*, 1994 — *Рыбина Е. А.* Западноевропейские находки XIII–XIV вв. из раскопок в Новгороде // Новгородские археологические чтения. Новгород: б. и., 1994. С. 87–89.
- Рыбина*, 1997 — *Рыбина Е. А.* К атрибуции загадочных средневековых крышечек // НиНЗ ИА. Новгород: НГОМЗ, 1997. Вып. 11. С. 87–93.
- Рыбина*, 1999 — *Рыбина Е. А.* Зеркала в средневековой Руси (проблема атрибуции, публикация оправ с изображениями) // Великий Новгород в истории средневековой Европы. М.: Русские словари, 1999. С. 101–121.
- Стерлигова*, 2018 — *Стерлигова И. А.* Новгородский след в истории древнерусских золотых рясен // Нескончаемое лето: Сб. ст. в честь Елены Александровны Рыбиной. М.; Великий Новгород; СПб.: Любавич, 2018. С. 219–223.
- Янин*, 1982 — *Янин В. Л.* Археологический комментарий к «Русской Правде» // Новгородский сборник. 50 лет раскопок Новгорода. М.: Наука, 1982. С. 138–155.
- Янин*, 1986 — *Янин В. Л.* Надписи на деревянных «счетных» бирках // Янин В. Л., Зализняк А. А. Новгородские грамоты на бересте (из раскопок 1977–1983 гг.). М.: Наука, 1986. С. 81–86.
- Янин*, 2001 — *Янин В. Л.* У истоков новгородской государственности. Великий Новгород: НовГУ им. Ярослава Мудрого, 2001. 149 с.
- Krueger*, 1990 — *Krueger I.* Glasspiegel im Mittelalter. Fakten, Funde und Fragen // Bonner Jahrbücher. 190. Bonn, 1990. S. 233–319.
- Krueger*, 1995 — *Krueger I.* Glasspiegel im Mittelalter II. Neue Funde und neue Fragen // Bonner Jahrbücher. 195. Bonn, 1995. S. 209–248.
- Mitchiner*, 1978 — *Mitchiner M.* The Ancient & Classical World. 600 b.c.-a.d. 650. Hawkins Publications; distributed by B. A. Seaby, 1978. P. 43.
- Schildhauer*, 1984 — *Schildhauer J.* Die Hanse. Geschichte und Kultur. Leipzig: Edition Leipzig, 1984. S. 246.
- Warncke*, 1912 — *Warncke J.* Mittelalterliche Schulgeräte im Museum zu Lübeck. Ein Kloalenfund vom Grundstück der alten Lübecker Stadtschule // Zeitschrift der Geschichte der Erziehung und des Unterrichts. 1912. N. 2. S. 227–251.
- Zachrisson*, 1976 — *Zachrisson I.* Medeltida ekorrpilar // Fornvännen. Stockholm, 1976. Vol. 71. S. 117–120.

## Notes on attribution of Novgorod finds

E. A. Rybina

The first section of this article considers the problem of attribution of archaeological finds from excavations in towns, the techniques of attribution are analysed and examples of the identification of the functional purpose of different objects are presented. These objects include particular categories of artefacts (wooden seals, mirror casings) the attribution of which has taken decades. In the second section, there are analysed in detail two categories of finds from excavations in Novgorod (bone draughts and wooden flat tags); their initial attribution turned to be arbitrary. Additional evidence is presented on different use of bone draughts and the purpose of the tags is reliably identified.