

режима, или та или иная комбинация других факторов, мы сейчас решать не беремся. Но для нас важно то, что эти климатические колебания одновременно фиксировались в структуре древесины хвойных лесов, отстоящих друг от друга более чем на 450 км. Связь с Новгородом очень хорошо показало и дерево из Белоозера. Таким образом, в настоящее время мы дендрохронологически охватываем уже территорию протяжением более 1000 км, с северо-востока от Белого озера на юго-запад до бассейна Западной Двины.

А. В. АРЦИХОВСКИЙ

ИЗОБРАЖЕНИЕ И НАДПИСЬ НА ЛОЖКЕ ИЗ НОВГОРОДА

Некоторые из многочисленных деревянных ложек, найденных при новгородских раскопках, покрыты рисунками и узорами. Одна из них интересна вдвойне: своим рисунком и своей надписью (рис. 1; 2).

Она найдена в 1961 г. на Неревском раскопе, давшем самые замечательные новгородские археологические открытия, в квадрате 2145, в 19-м пласте (т. е. на глубине от 3,6 до 3,8 м). Место находки отстоит на 3 м к северу от деревянной мостовой древней Кузьмодемьянской улицы и на 22 м к западу от каменного терема посадника Юрия Ояцифоровича.

Стратиграфически ложка относится к 11-му или 12-му строительному ярусу. 11-й ярус здесь более вероятен. По дендрохронологическим данным Б. А. Колчина, неоднократно изданным, 12-й ярус датируется с 1281 по 1299 г., 11-й — с 1299 по 1313 г. Таким образом, ложка относится к началу XIV в. или, что менее вероятно, к концу XIII в.

Древесина ложки определена Л. Н. Солнцевой. Это остролистный клен (*Acer platanoides*). Новгородские ложки в большинстве своем вообще кленовые. В нашей стране растет несколько видов клена, но наиболее распространен остролистный. В Новгородской области встречается только этот клен.

Рисунок на ложке резной. Нанесен он, вероятно, тонкой железной иглой. Он был раскрашен. Сохранились легкие следы красок, красной, желтой и коричневой, но полностью проследить их невозможно; во влажной новгородской земле краски почти не сохраняются (за редкими исключениями). Надпись вырезана, по-видимому, тоже иглой.

На фотографиях рисунок и надпись видны, но гораздо резче выступают различные пятна, а также тени, связанные с вогнутостью. Поэтому здесь издается штриховая репродукция.

Рисунок занимает вогнутую часть ложки, на выпуклой стороне — узор. На нижней части ручки тоже узор, на верхней части ручки с одной стороны узор, с другой — надпись.

Длина ложки 19 см. Сверху она немного обломана.

Вся внутренняя (вогнутая) часть ложки занята рисунком. Фон рисунка заштрихован мелкой сеткой. Сетка обрамлена цепью овалов, в центре каждого овала точка.

Рисунок изображает воина в пластинчатом доспехе. На голове его своеобразная шапка (не шлем). Левая рука касается щита. В правой руке поднятый обнаженный меч.

Меч на рисунке кажется искривленным, но эта искривленность придана ему резчиком только для того, чтобы он казался прямым на вогнутой поверхности ложки (он нарисован на наиболее крутом подъеме этой поверхности). Меч сравнительно короток. Длина его равняется расстоянию от средней части брюшной области человека до темени, т. е. изображен меч длиной около 70—80 см.

Набалдашник его овален, большая ось овала перпендикулярна оси меча. Средняя часть набалдашника зачернена. Крестовина прямая и узкая. Продольная линия, тянущаяся посередине полосы, означает дол (срединную ложбину). Эта линия немного не доходит до конца меча, что для дала характерно. Окончание меча немного закруглено.

Мечи XII—XVI вв. встречаются в нашей стране много реже, чем мечи IX—XI вв. Но это объясняется только условиями находок. Изучение миниатюр позволяет утверждать, что в XII—XVI вв. у нас широко применялись общеевропейские типы мечей¹. Для предыдущей эпохи то же самое позволяют утверждать археологические находки.

Лучшее исследование о западноевропейских мечах XII—XVI вв., сопровождаемое подробной публикацией, выпустила недавно в двух

¹ А. В. Арциховский. Древнерусские миниатюры как исторический источник. М., 1944.

томах датская исследовательница А. Брун Гоффмейер². Меч, изображенный на ложке, имеет там четкие аналогии. Гоффмейер издала много мечей, так что аналогии убедительны. Овальные набалдашники подобной формы встречаются у нее часто, прямые узкие крестовины — еще чаще.

Долы для мечей XII—XIV вв., судя по книге Гоффмейер, еще типичны, они стали гораздо уже, чем долы IX—XI вв.; на рисунке дол именно узок. В XV в. долы встречаются редко, срединной линией меча тогда становится грань, доходящая до конца, который становится заостренным. На рисунке ничего подобного еще нет.

Зачернение на рисунке середины набалдашника понятно. Набалдашник меча в эту эпоху, судя по книге Гоффмейер, обычно массивен, поверхность его в середине плоская, а по периферии сферичная. Зачерненная часть изображает срединную плоскость.

Такой набалдашник, такая крестовина и такой дол, какие видны на рисунке, сочетаются на шести мечах, изданных Гоффмейер³. Три из них английские, один французский, один швейцарский, один датский. Важно, что все они относятся к XIV в. В той же книге изданы многие мечи разных стран XII—XIII и XV—XVI вв., но аналогий в этих веках нет.

Судя по летописным упоминаниям, оружием новгородцев в XIV в. по-прежнему был меч, а не сабля.

Мечи XVI в. в среднем длиннее, чем меч, изображенный на рисунке. Длину на таком изображении нельзя, конечно, считать переданной точно. Некоторые изданные Гоффмейер мечи XIV в., впрочем, не длиннее 80 см.

Щит на рисунке тянется приблизительно от верхушки бедра человека до середины голени. Таким образом, изображен щит длиной около 60—70 см. Точнее надо говорить не о длине, а о диаметре: щит несомненно круглый.

Эти маленькие круглые щиты бытовали во все эпохи, но преобладание получили только в XIII—XIV вв., вытеснив прежние длинные щиты (те были обычно миндалевидны). Это было вызвано развитием доспеха и произошло одновременно в Западной Европе и в России, судя по миниатюрам, которые всюду надо признать главным источником по истории щита. У нас в Кенигсбергской летописи (рукопись

² Ada Bruhn Hoffmeyer. *Middelalderens tveagede svaerd*. Kobenhavn, 1954.

³ Там же, т. 2, табл. XIII, рис. 2; табл. XVI, рис. 2; табл. XVIII, рис. 2; табл. XX, рис. 1 и 6; табл. XXI, рис. 1.

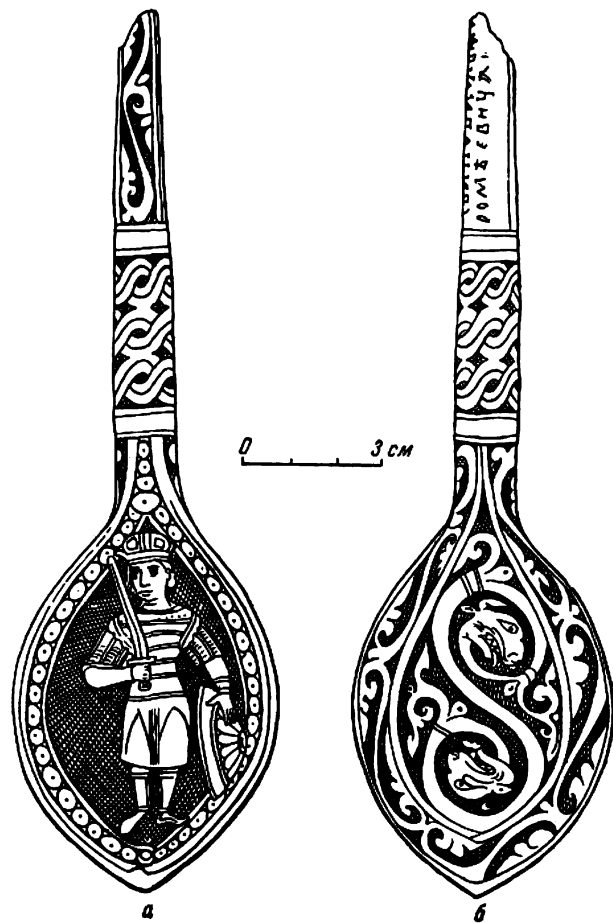


Рис. 1. Деревянная ложка. Лицевая (а) и оборотная (б) стороны

XV в., многие рисунки восходят к оригиналам XIII в.) круглые щиты уже преобладают, хотя миндалевидных еще много. В более поздних русских миниатюрах (Никоновская летопись, житие Сергия) почти все щиты уже круглые⁴.

Щиты во всех странах были, как правило, деревянные, обтянутые кожей, поэтому они и не сохранились. Металлических щитов всегда было мало, дошедшие до нас русские металлические щиты не старше XVI в. На этих русских щитах и на большинстве щитов, изображенных в Никоновской летописи XVI в. (а там их множество), мы видим большие криволинейные розетки, размером во всю поверхность щита.

Щит, изображенный на ложке, покрыт большой правильной розеткой, прямолинейной,

⁴ А. В. Арциховский. Указ. соч., стр. 174—175 и др.

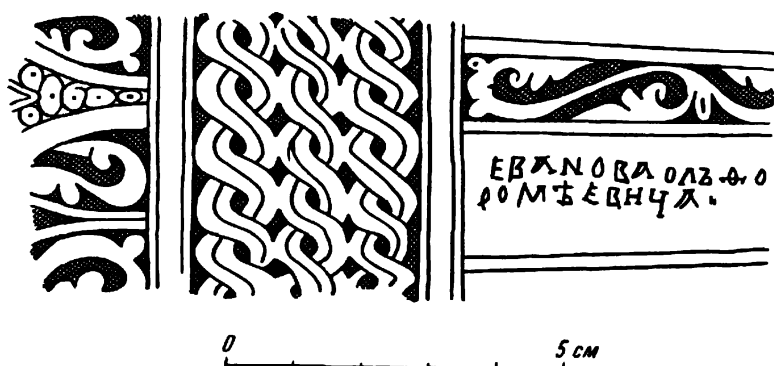


Рис. 2. Надпись на ручке (развертка)

вроде цветка маргаритки или ромашки. Можно сосчитать лепестки. Щит представлен в профиль, но слегка повернут к зрителю, виден средний кружок розетки. Лепестков видно шесть, а всего их должно быть десять.

Воин одет в пластинчатый доспех. Широкое бытование в Новгороде и вообще в древней Руси этих доспехов доказано раскопками Новгородской экспедиции⁵.

Своеобразен головной убор. Верхняя его часть, по-видимому, мягкая, покрыта узором; видны четырехугольники по бокам и полосы в центре. Внизу узкий околыш. По бокам выступы, большой у правого виска, маленький у левого. Это не шлем, никаких аналогий нет среди многочисленных типов шлемов. Нет аналогий и среди древнерусских шапок, которые известны нам почти исключительно по миниатюрам.

На ногах ясно видны высокие сапоги.

Лицо безбородое и, по-видимому, молодое. Волосы довольно длинные и подстриженные на уровне шеи.

Вся ложка, кроме мест, занятых изображением и надписью, покрыта орнаментом. Верхняя часть ручки занята надписью с тыльной стороны. С лицевой стороны здесь узкая лента ветчатого орнамента. Этот орнамент, состоящий из различных изломов ветки и листьев, широко распространен в средние века и довольно однороден во всех странах Европы и в многих странах Азии. Встреченный вариант ветчатого орнамента имеет много аналогий, приведу из них наиболее точную и притом новгородскую. Здесь полное совпадение с третьей каймой первого листа Юрьевского евангелия, которое написано в Новгороде в 1120—1128 гг. Совпало все построение. На каждом изгибе ветки лист с тремя завитками. Они все три различны, мож-

но их подробно не описывать, но в обоих случаях форма всех трех совпала. В месте отхода листа одинаковая почка. Волнистые изгибы ветки совершенно одинаковы⁶. Ложка моложе, чем Юрьевское евангелие, узор удержался долго.

Нижняя часть ручки с обеих сторон покрыта совсем иным орнаментом. Она три раза опоясана одним и тем же простым узором. Каждая его полоса состоит из переплетения двух волнистых полос, каждая из которых расчленяется на две ленты. Мне уже пришлось подробно писать об орнаменте из двух лент в связи с деревянной колонной, найденной в Новгороде⁷. Там фигуры грифона и кентавра были обрамлены более сложным плетением полос, каждая из которых тоже расчленялась на две ленты. Как мною тогда отмечено, И. Стржиговский считает это плетение в две или три пряди наиболее типичным для древнейшего славянского искусства. На ложке мы видим самый простой вариант этого узора, что объясняется его деградацией, ведь он вообще значительно старше. Да и места для него здесь мало.

Тыльная (выпуклая) сторона основной части ложки покрыта несколько усложненным повторением того узора, который покрывает верхнюю часть ручки (аналогия ему выше указана). Это такие же изгибы веток, такие же листья с такими же тремя завитками каждый, такие же почки. В центре эти ветки заканчиваются двумя драконьими головами. У драконов тупые морды, длинные глаза, длинные уши, раскрытые пасти с острыми зубами и длинными языками. Есть некоторое сходство с обычными в новгородских книгах мордами чудовищ, но прямых аналогий нет; чудовища книг бесконечно разнообразны.

На верхней части ручки, на полосе, свободной от узора, надпись в две строки:

евановаолъео
ромъевича

Техника нанесения букв затрудняет поиски палеографических аналогий среди букв, нанесенных чернилами на пергамене или бумаге. Вырезание иглой на дереве еще резче отличается от обычного письма, чем процарапывание стилем на бересте. С этим процарапыванием много сходства. Поэтому аналогии всем буквам

⁵ А. Ф. Медведев. К истории пластинчатого доспеха на Руси.— СА, 1959, № 2.

⁶ В. В. Стасов. Славянский и восточный орнамент. СПб., 1887, л. LIII.

⁷ А. В. Арциховский. Колонна из новгородских раскопок.— «Вестник МГУ», 1954, № 4.

отыскиваются только среди букв берестяных грамот.

Особое палеографическое значение имеет «в». В первом случае оно не очень четко, во втором и третьем случаях это важная для берестяной палеографии форма — замкнутая фигура без линий внутри: левая сторона вертикальна, верхняя и нижняя горизонтальны, правая изломана под тупым углом и состоит из двух прямых. Я подробно доказываю дату такого «в» при издании грамоты № 320⁸. На основании многих берестяных грамот можно утверждать, что эта форма появилась в середине XII в. и исчезла в середине XIV в. Все остальные буквы надписи не противоречат этой дате. Уточнить ее здесь невозможно: техника вырезания не позволяла наносить на ложку плавные и сложные формы, палеографически более чувствительные. Да надпись и слишком мелка для таких форм: средняя высота букв 2 мм.

Надпись «Еванова Ольеоромъевича» сообщает имя и отчество владельца. «Еванова» — приятельная форма. Имя «Иван» в Новгороде часто писалось «Еван», примеров чему много. Отчество заслуживает особого рассмотрения.

Это отчество в связи с топографией находки позволяет присоединить владельца ложки к интереснейшему из новгородских аристократических родов. Мне неоднократно (в публикациях берестяных грамот и в других работах) приходилось уже писать о генеалогии этого рода.

Родоначальником его был новгородец Миша, один из героев известной Невской битвы 1240 г. Его сыновья, Михаил Мишинич и Юрий Мишинич, были посадниками. Сыном Юрия Мишинича летопись называет посадника Варфоломея Юрьевича. Его сын Лука Варфоломеевич основал город Орлец на Двине. Сын его, посадник Онцифор Лукинич, был замечательнейшим деятелем новгородской истории вообще. Посадником был и его сын Юрий Онцифорович. Новгородские раскопки доказали, что сыном этого Юрия был упоминаемый в летописях Михаил Юрьевич, сыновьями Михаила — неупомянутые там Адриан Михайлович и Никита Михайлович.

В определенной части Неревского раскопа на территории нескольких десятков квадратных метров найдено много берестяных грамот, непосредственно связанных с этой боярской семьей. Все они уже изданы. Залегают они вокруг массивного и высокого каменного здания, которое, как мною неоднократно печатно показано, надо

признать дворцом посадника Юрия Онцифоровича. Ряд деревянных домов вокруг принадлежал тем же боярам или их служащим.

Берестяная грамота № 391, как я доказываю при ее издании, написана посадником Варфоломеем Юрьевичем. Одна грамота написана Лукой Варфоломеевичем, две большие отдельно изданные грамоты — посадником Онцифором Лукиничем⁹.

Несколько грамот адресовано ему, в одной из них встречено в адресе и слово «посадник». Много грамот адресовано посаднику Юрию Онцифоровичу, много — Михаилу Юрьевичу.

Вся территория вокруг каменного дома Юрия Онцифоровича теперь раскопана. Сначала были вскрыты участки, находящиеся к северу, востоку и югу от этого дома. Участки, находящиеся к западу, раскопать было труднее (долго было некуда направлять землю оттуда). Они полностью вскрыты в 1960—1962 гг. Именно там найдена ложка. На близких участках залегают некоторые грамоты той же семьи, в том числе грамота № 391, автором которой был Варфоломей, и грамота № 385, адресованная Онцифору, где он прямо назван посадником¹⁰. Найдены обе они в 1961 г., когда найдена и ложка.

Надпись сообщает нам, что владельца ложки звали Иваном Варфоломеевичем. «Ольеоромеи» — обычное новгородское написание имени Варфоломей. Здесь это слово написано через фиту и ять, что этимологически правильно: «Ольеоромъевич» (буква «ц» отражает новгородское цоканье). В вышеупомянутой берестяной грамоте № 391 употреблена форма «Олеоромеи» (через фиту, но без ять и без ера). Огласовка, таким образом, та же и порядок согласных тот же. Посадник Варфоломей Юрьевич в латинском тексте известного мирного договора с Норвегией 1326 г. поименован: Olphotmou. Повторяется порядок согласных, оканье такое же. В первой Новгородской летописи он назван пять раз, с «в» в начале и через «ф», но через ять. Три раза там «Валфромъи», два раза — «Вальфромъи». Неизменен порядок согласных.

Умер он в 1342 г. В год его смерти его внук Онцифор был уже полководцем (поход на Вагу), через восемь лет Онцифор стал посадником. Таким образом, Варфоломей, по минимальному расчету, умер в возрасте примерно 70 лет.

Ивана Варфоломеевича можно считать его сыном. Это подтверждается не только топографией, но и стратиграфией. Напоминаю, что пре-

⁸ А. В. Арциховский. Новгородские грамоты на бересте (из раскопок 1958—1961 гг.). М., 1963, стр. 10.

⁹ А. В. Арциховский. Письма Онцифора. — «Сборник статей к 70-летию академика М. Н. Тихомирова». М., 1963.

¹⁰ А. В. Арциховский. Новгородские грамоты на бересте (из раскопок 1958—1961 гг.), стр. 86 и 94.

дельная дата одиннадцатого яруса — 1313 г. Варфоломею Юрьевичу было тогда, тоже по минимальному расчету, лет сорок. Он мог иметь взрослого сына. Посадником он в источниках называется с 1323 г. (договор с Ливонским Орденом). Отец его, посадник Юрий Мишинич, убит в бою в 1316 г. В. Л. Янин доказал, что с этого года Варфоломей был постоянным кандидатом на посадничество¹¹.

Грамота № 391, автором которой был Варфоломей, найдена в том же одиннадцатом ярусе, где и ложка.

Дата ложки устанавливается не только стратиграфически, но и типологическими признаками изображенного меча. Как выше говорилось, он имеет шесть точных аналогий среди мечей Западной Европы. Все они относятся к XIV в., один, найденный близ английского города Линкольна, — к первой четверти этого века¹².

Иван Варфоломеевич не упоминается в новгородских летописях, где его отец, его брат и особенно его племянник оставили яркие следы.

¹¹ В. Л. Янин. Новгородские посадники. М., 1962, стр. 178—182.

¹² A. Bruhn Hoffmeier. Указ. соч., т. 2, стр. 17, таб. XVI, рис. 2.

В. И. МАРКОВИН

СЕРДОЛИК — «КАМЕНЬ СЧАСТЬЯ»

Человеку всегда было свойственно стремление к счастью и полноте жизни. Мечта о счастье, очень красивая в своей основе, породила страшное зло — религию.

Реальная жизнь с ее трудностями создала не только веру в чудесное, но и магические приемы воздействия на природу и среди них массу различных амулетов и талисманов.

Задача амулета чисто оборонительная — отворачивать зло, магически оберегать человека от разных бед. Талисман должен воздействовать на окружающую среду, приносить своему хозяину счастье, богатство, удачу. Как видим, и эти предметы являются «не чем иным, как фантастическим отражением в головах людей

тех внешних сил, которые господствуют над ними в их повседневной жизни»¹. Человек «в своем мистицизме и обожествлении природы... очень скоро нашел в камне прекрасный материал для воплощения божественной идеи»². И действительно, очень часто талисманами и амулетами являются камни — различные минералы и горные породы, обладающие или необычной, яркой окраской, или странной формой (кристаллы, конкреции, камни с отверстиями). В Чечне и Дагестане верили, что камень с отверстием приносит удачу. Старики чеченцы говорят: «Камень с дыркой валяться не будет, его подберут». Именно эта необычность камня вызывала веру в его силу. Таким камням стали приписывать магические свойства.

Например, минерал александрит — днем ярко-зеленый, а вечером и при свете ламп — бурокрасный (Н. С. Лесков говорил о нем: «Утро у него зеленое, а вечер — красный»). Как же не поверить в силу камня, который в кровавых муках рождает зеленые отблески дня. Только женщины достойны носить его.

Аметист — то розово-виновый, то фиолетовый как чернила, но стоит положить его в стакан воды — и цвет камня исчезает, словно растворяется влагой. И верили, что этот камень может помочь от тяжелого недуга — запоя. Опал: сторона, обращенная к свету, у него всегда мутно-голубая, а в тени он ярко-желтый (у А. М. Горького часты образы «опаловая гладь моря», «опаловые дали гор»). Не следует носить этот камень — он приносит несчастье. Лучше иметь при себе изумруд (смарagd). «Если поглядеть на него с утра, то весь день будет для тебя легким» (А. И. Куприн). Ведь он отгоняет сны, смущающие дух, укрепляет слабые глаза и хилое сердце³.

Слабость человека перед силами природы приводила к тому, что все реальное могло ощущаться им как кажущееся, а кажущееся — действительно реальным⁴. В магическую силу камня верили как в реальность.

На Кавказе, среди скалистых громад, каменных осыпей и гор, взметнувшихся в заоблачную высь, камень — и великое благо, и огромное

¹ Ф. Энгельс. Анти-Дюринг. М., 1934, стр. 229.

² А. Е. Ферсман. Задачи исследования камня в предметах археологии и истории культуры. — «Изв. Института археологич. технологии РАИМК», вып. 1. Пг., 1922, стр. 11.

³ А. Семенов. Из области воззрений мусульман Средней и Южной Азии на качества и значение некоторых благородных камней и минералов. — «Мир ислама», т. 1, № 3. СПб., 1912, стр. 309.

⁴ Л. Я. Штернберг. Первобытная религия в свете этнографии. Л., 1936, стр. 271.